



Implementing Intranet Training Course  
August 17 ~ 28 , 2008

كيفية إنشاء أذ

Printers Sharing

والتعامل مع الطابعات

وال

Permissions

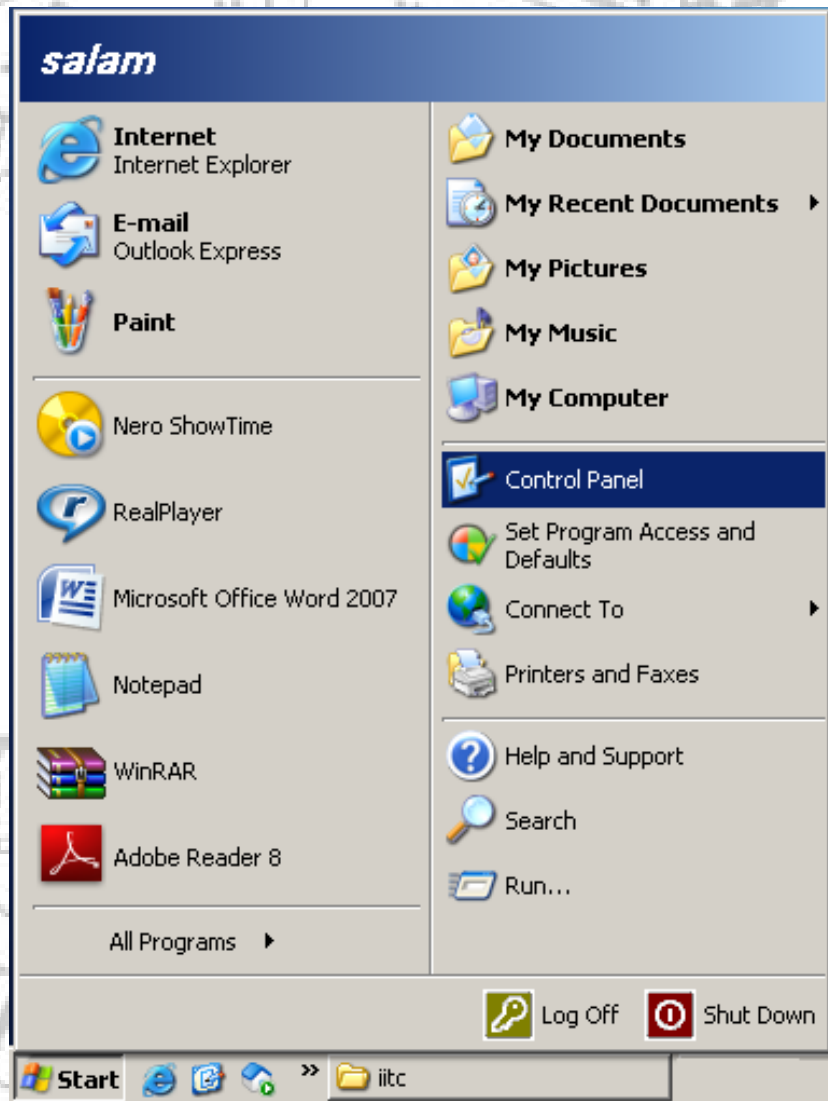
[www.uotiq.org/ictc](http://www.uotiq.org/ictc)

[ictc\\_uot@yahoo.com](mailto:ictc_uot@yahoo.com)

Implementing Intranet Training Course  
August 17 ~ 28 , 2008

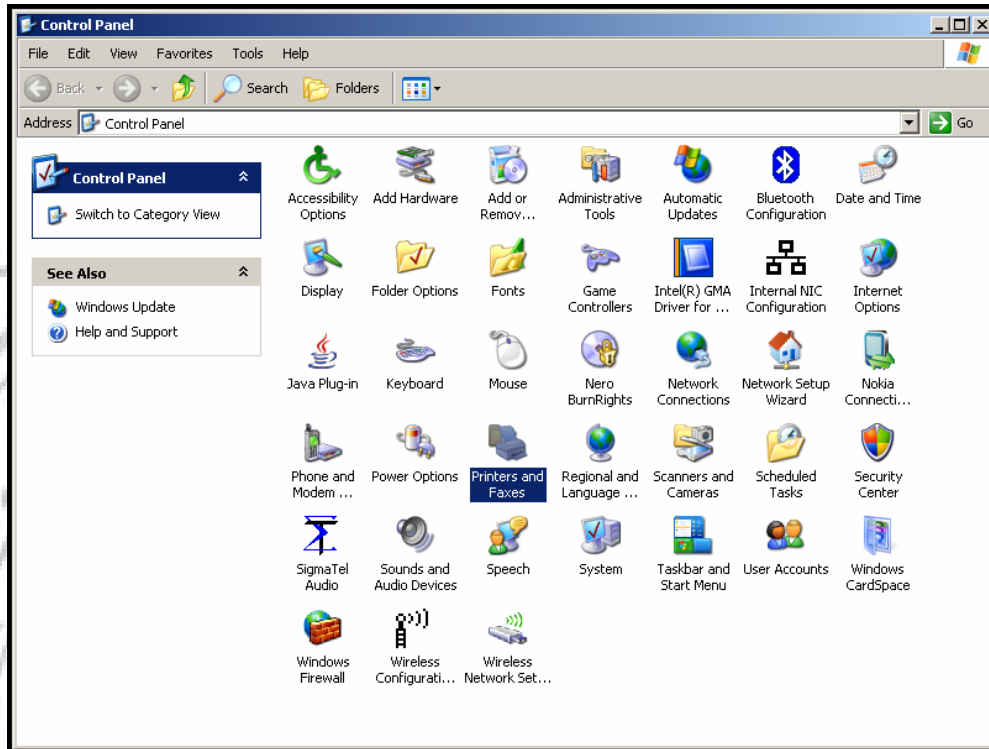
## الطباعة وتنصيب الطابعات في windows server و Windows XP :

لتنصيب أي طابعة في النظام الخاص بك نذهب أولاً إلى لوحة التحكم Control Panel والتي تكون موجودة عادة ضمن الأمر Start وكما في الصورة

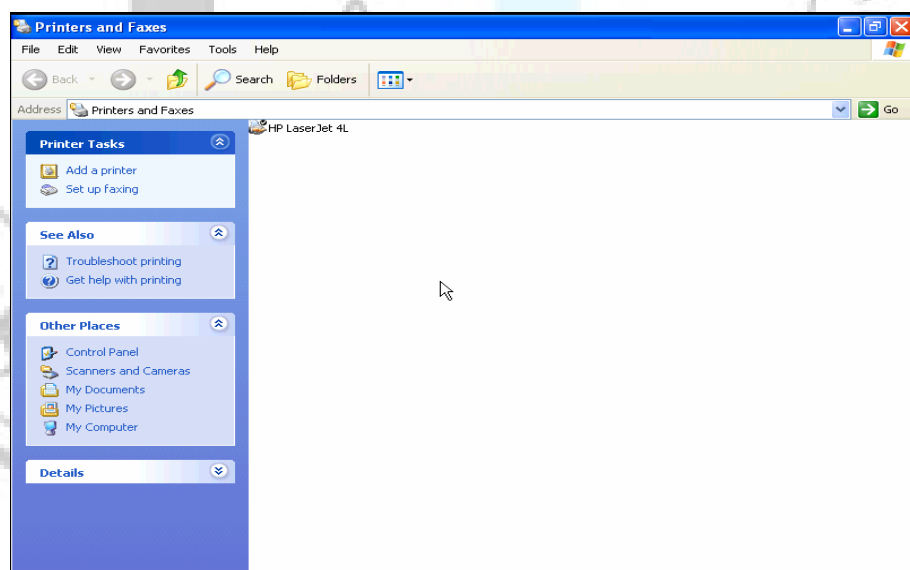


وعند النقر بزر الفأرة الأيسر على أمر لوحة التحكم ستظهر لنا النافذة التالية:

Implementing Intranet Training Course  
August 17 ~ 28 , 2008

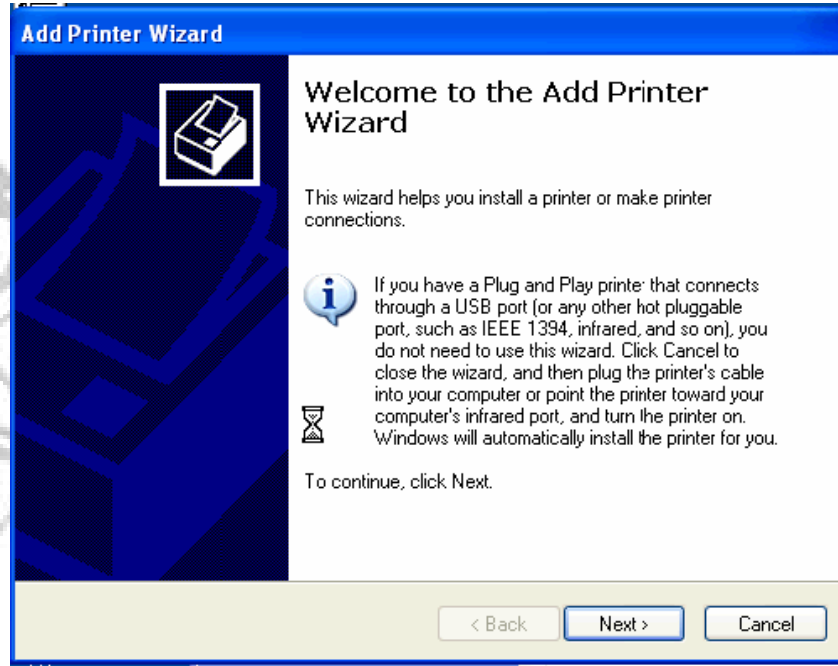


من نافذة لوحة التحكم نختار ايقونة الـ **Printers and Faxes** ونفتحها بالنقر المزدوج بزر الفأرة الأيسر لتظهر لنا النافذة التالية



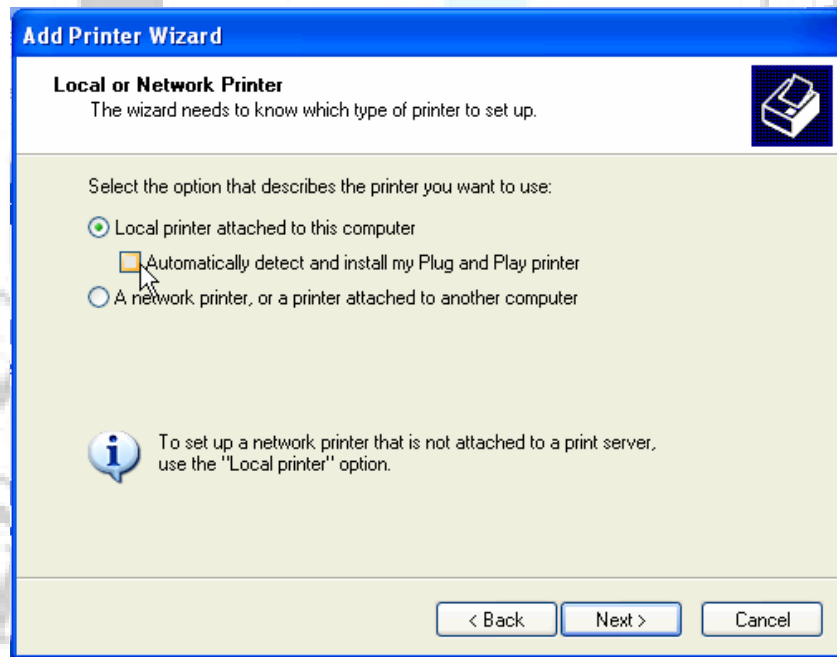
Implementing Intranet Training Course  
August 17 ~ 28 , 2008

نختار الأمر **Add Printer** الواضح في يسار النافذة السابقة لتظهر لنا النافذة



التالية

وواضح من هذه النافذة انه يجب أن نضغط على الزر **Next** للاستمرار ويمكنك أن تقرأ في أعلى النافذة حيث كتب عليها **welcome to the Add Printer Wizard** ثم ستظهر لنا النافذة التالية بعد الضغط على **Next**



Implementing Intranet Training Course  
August 17 ~ 28 , 2008

حيث نلاحظ وجود اختيارين الأول يحدد ما إذا كانت الطابعة موجودة ضمن جهاز الحاسوب الخاص بك  
Local Printer attached to this computer ثم هناك خاصية تتيح لك الفرصة بالبحث التلقائي  
لما إذا كان هناك طابعة معرفة سابقاً ضمن جهازك. ونختار الخيار الثاني إذا كانت الطابعة مبروطة ضمن  
الشبكة اقصد من ذلك أن هناك طابعات تتمتع باحتوائها على كارت شبكة فيمكن لنا أن نربطها على ألهاب  
مباشرةً ويسمى هذا الربط بربط **Network Printer or a Printer attached to another Computer**  
فختار الخيار الأول لان الطابعة الآن مبروطة على جهاز الحاسوب الخاص بنا الآن ونحدد  
البحث التلقائي أيضا ونضغط الأمر **Next** لتظهر لنا النافذة التالية


**Add Printer Wizard**

**Select a Printer Port**  
Computers communicate with printers through ports.

Select the port you want your printer to use. If the port is not listed, you can create a new port.

Use the following port: **LPT1: (Recommended Printer Port)**

Note: Most computers use the LPT1: port to communicate with a local printer.  
The connector for this port should look something like this:



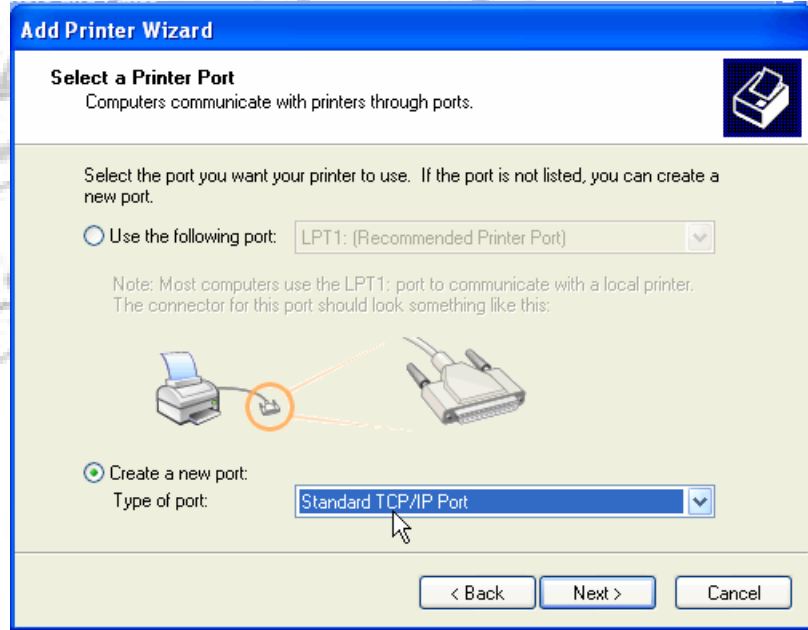
Create a new port:  
Type of port: **Local Port**

< Back   Next >   Cancel

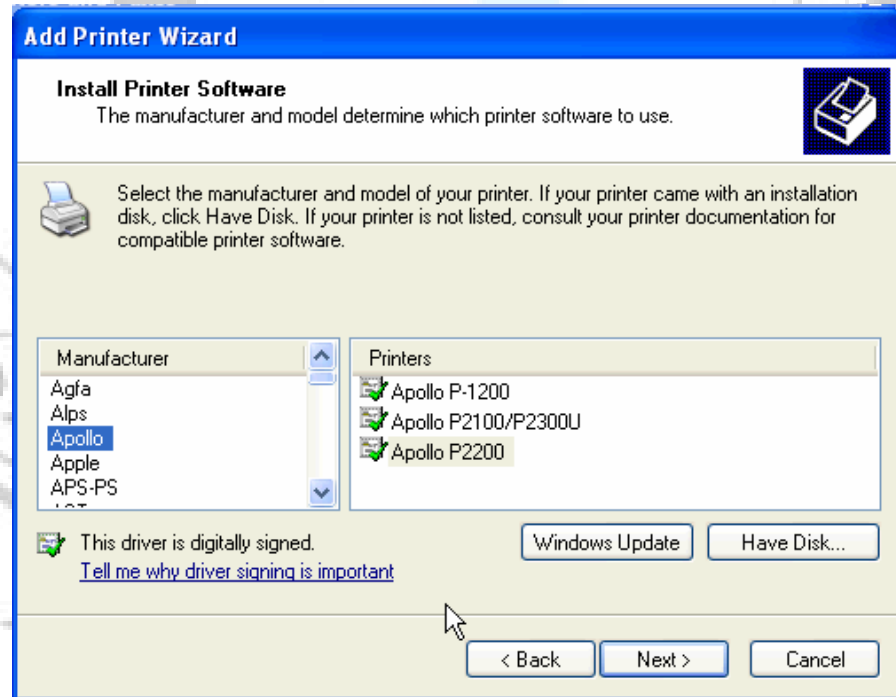
ومن هذه النافذة نحدد الـ **Port** الذي مبروطة به الطابعة وإذا كانت الطابعة مبروطة بـ **Port** من نوع غير  
موجود ضمن الـ **Ports** الافتراضية المعطاة فنختار الخيار الثاني لأضافته مثلا هناك طابعات عادة تربط  
بواسطة الـ **USB** لتعريف هكذا طابعات نختار الخيار الثاني ونتركه على الـ **Local Port** أما إذا كانت

Implementing Intranet Training Course  
August 17 ~ 28 , 2008

الطابعة موصلة مباشرة إلى الهاب فنختار **TCP/IP Port** وكما في الصورة التالية

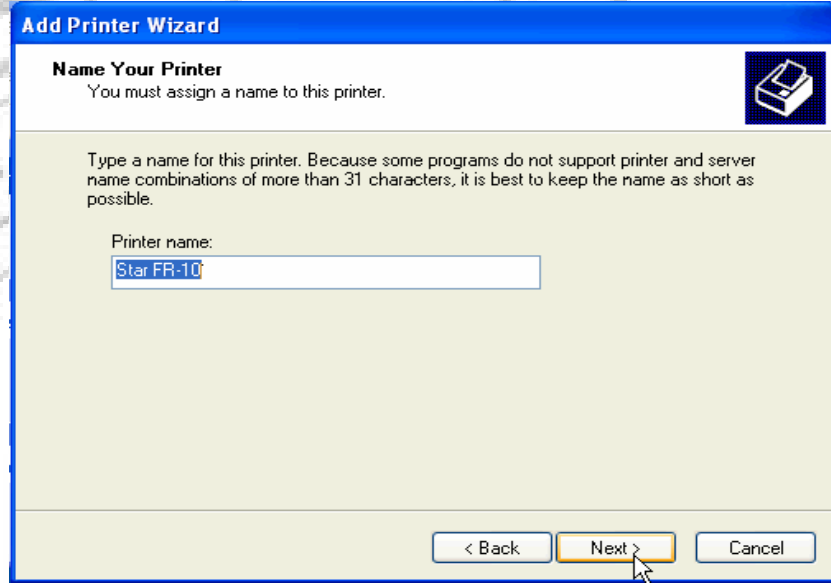


الآن نختار الـ **Port** حسب نوع الطابعة نحن اخترنا الخيار الأول وضغطنا على الأمر **Next** لتظهر لنا النافذة التالية:



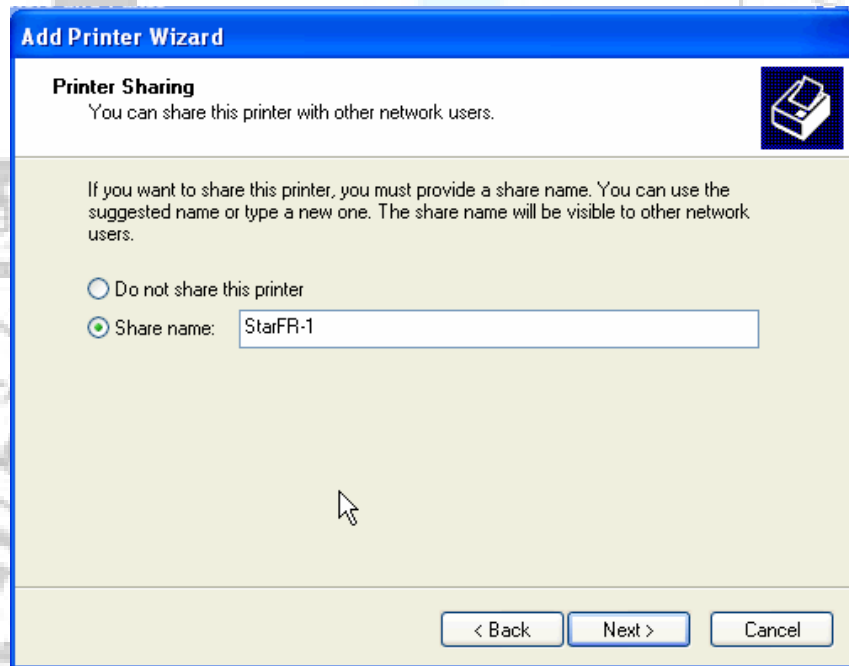
Implementing Intranet Training Course  
August 17 ~ 28 , 2008

تلك النافذة تحدد نوع الطابعة حيث أن الـ Windows يوفر برامج لتعريف بعض الطابعات فما عليك سوى أن تختار اسم ونوع الطابعة من الجهة اليسرى وتختار موديل الطابعة من الجهة اليمنى نحن اخترنا الطابعة Star وموديلها كان FR-10 و ضغطنا على الأمر Next لتظهر لنا نافذة جديدة وهي كالتالي :



The screenshot shows the 'Add Printer Wizard' dialog box in Windows. The title bar reads 'Add Printer Wizard'. The main heading is 'Name Your Printer' with a sub-heading 'You must assign a name to this printer.' Below this, there is a text box for 'Printer name:' containing the text 'Star FR-10'. At the bottom right, there are three buttons: '< Back', 'Next >', and 'Cancel'. A mouse cursor is pointing at the 'Next >' button.

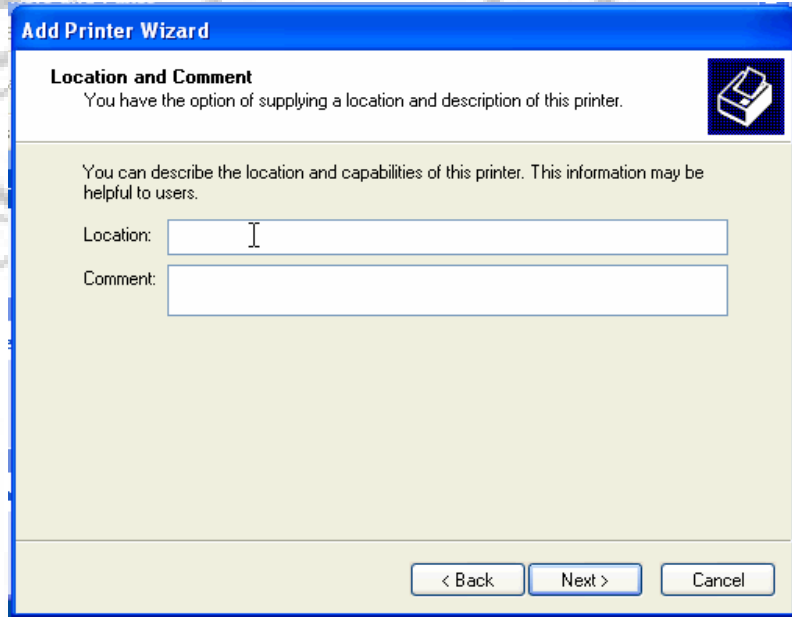
هذا هو اسم الطابعة مع الموديل نضغط Next للاستمرار



The screenshot shows the 'Add Printer Wizard' dialog box in Windows. The title bar reads 'Add Printer Wizard'. The main heading is 'Printer Sharing' with a sub-heading 'You can share this printer with other network users.' Below this, there is a text box for 'Share name:' containing the text 'StarFR-1'. There are two radio buttons: 'Do not share this printer' (which is unselected) and 'Share name:' (which is selected). At the bottom right, there are three buttons: '< Back', 'Next >', and 'Cancel'. A mouse cursor is pointing at the 'Next >' button.

Implementing Intranet Training Course  
August 17 ~ 28 , 2008

يسألك النظام ما إذا كنت تحب أن تسمح للحاسبات الأخرى بأن يطبعوا على هذه الطابعة أو لا وهذا هو المطلوب أي نكتب الـ **Share Name** الذي نريد الطابعة أن تظهر فيه ونختار **Next** للوصول إلى النافذة الأخرى :



**Add Printer Wizard**

**Location and Comment**  
You have the option of supplying a location and description of this printer.

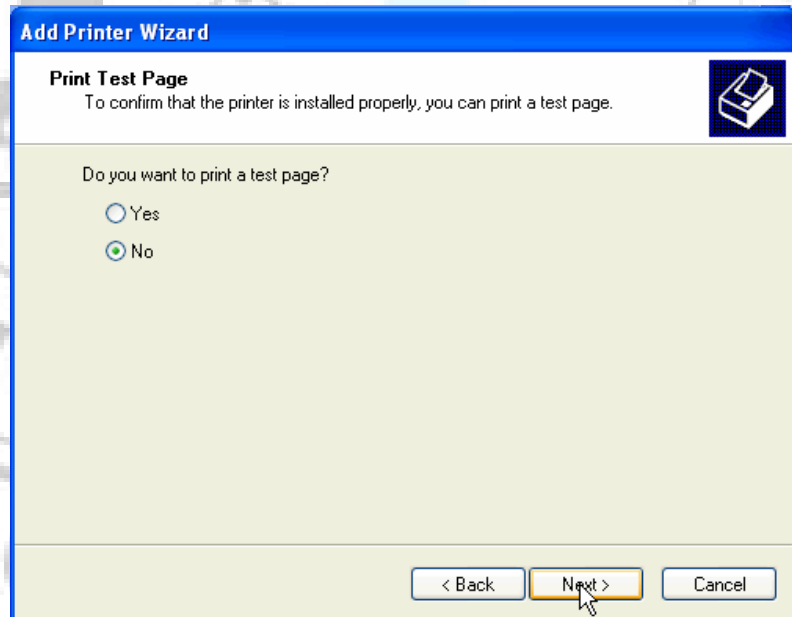
You can describe the location and capabilities of this printer. This information may be helpful to users.

Location:

Comment:

< Back   Next >   Cancel

في هذه النافذة نستطيع أن نكتب المسار الذي نصبنا به الطابعة لمساعدة المستخدمين لكننا عادةً نتركه فارغاً ونضغط على الزر **Next** :



**Add Printer Wizard**

**Print Test Page**  
To confirm that the printer is installed properly, you can print a test page.

Do you want to print a test page?

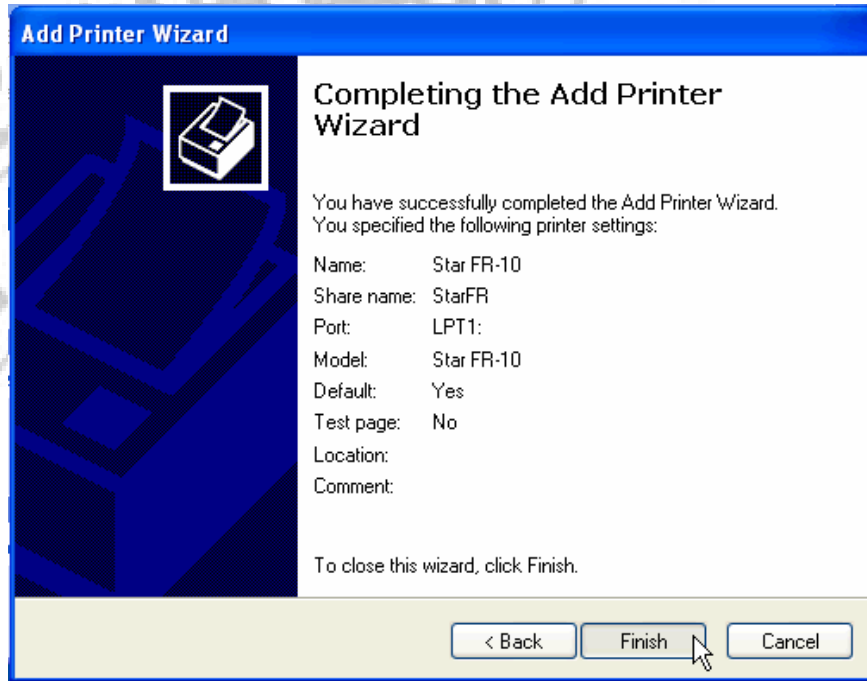
Yes  
 No

< Back   Next >   Cancel

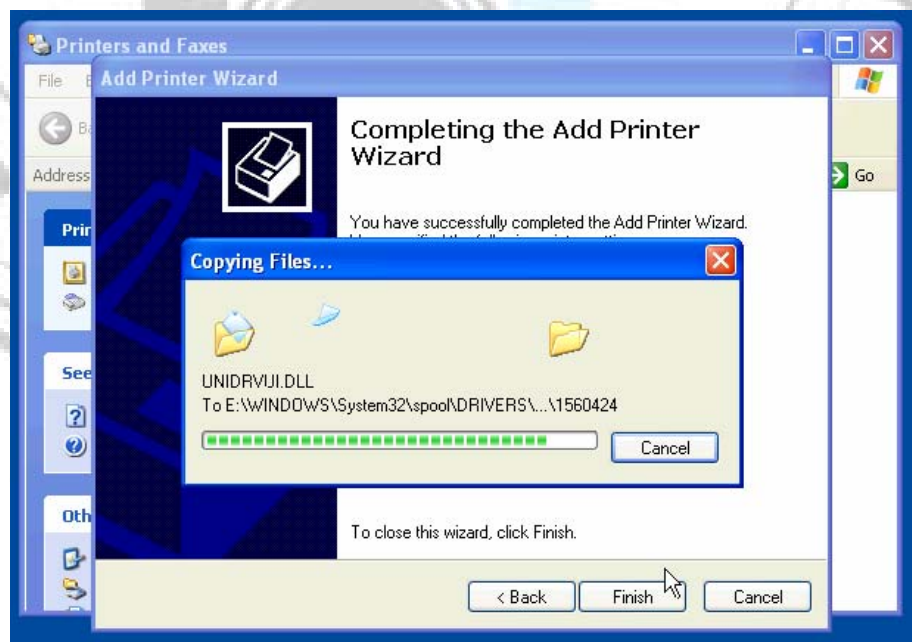


Implementing Intranet Training Course  
August 17 ~ 28 , 2008

يسألنا النظام ما إذا كنا نريد أن نطبع صفحة للتجربة للخيار متروك لك في أن تختار نعم أو لا ثم تضغط على  
: Next

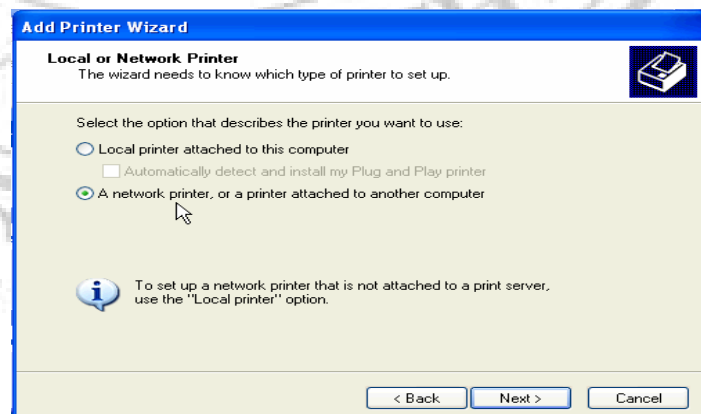
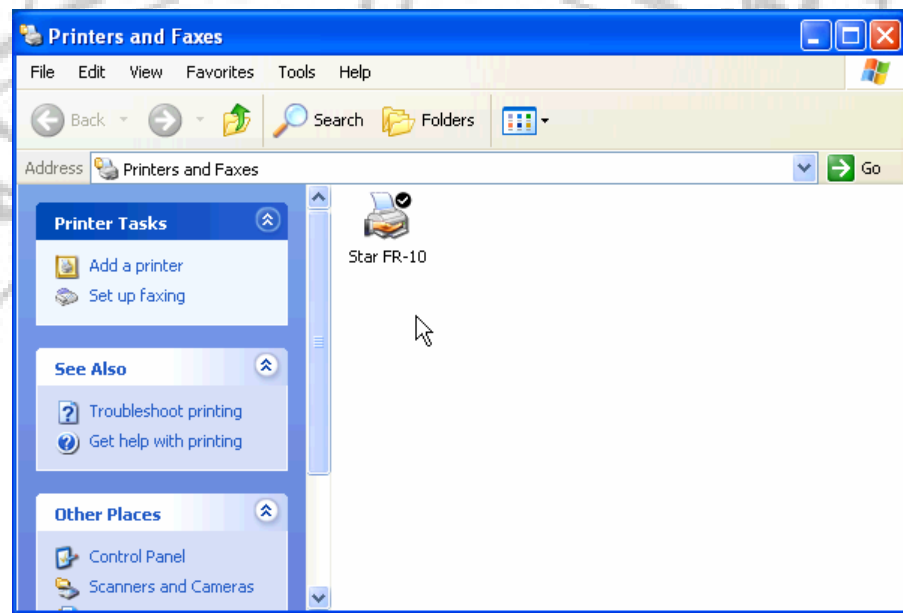


أخيرا تم تنصيب الطابعة وهي الآن جاهزة للطباعة من قبل جهاز الحاسوب الخاص بنا أو أجهزة الحاسوب الأخرى التي مربوطة ضمن نفس الشبكة . فنختار الخيار Finish لإنهاء التنصيب والتعريف ليقوم الـ Windows بنسخ الفايالات المهمة لإكمال التنصيب النهائي وبهد ذلك نختار Finish.





Implementing Intranet Training Course  
August 17 ~ 28 , 2008



Implementing Intranet Training Course  
August 17 ~ 28 , 2008

نختار من تلك النافذة الاختيار الثاني لان الطابعة غير موجودة على جهاز الحاسوب الذي نحن عليه الآن بل موجودة  
ومعرفة على جهاز حاسوب المزود أو ال Server أو جهاز آخر ثم نختار Next لتظهر لنا النافذة التالية .

**Add Printer Wizard**

**Specify a Printer**  
If you don't know the name or address of the printer, you can search for a printer that meets your needs.

What printer do you want to connect to?

Find a printer in the directory

Connect to this printer (or to browse for a printer, select this option and click Next):

Name:   
Example: \\server\printer

Connect to a printer on the Internet or on a home or office network:

URL:   
Example: http://server/printers/myprinter/.printer

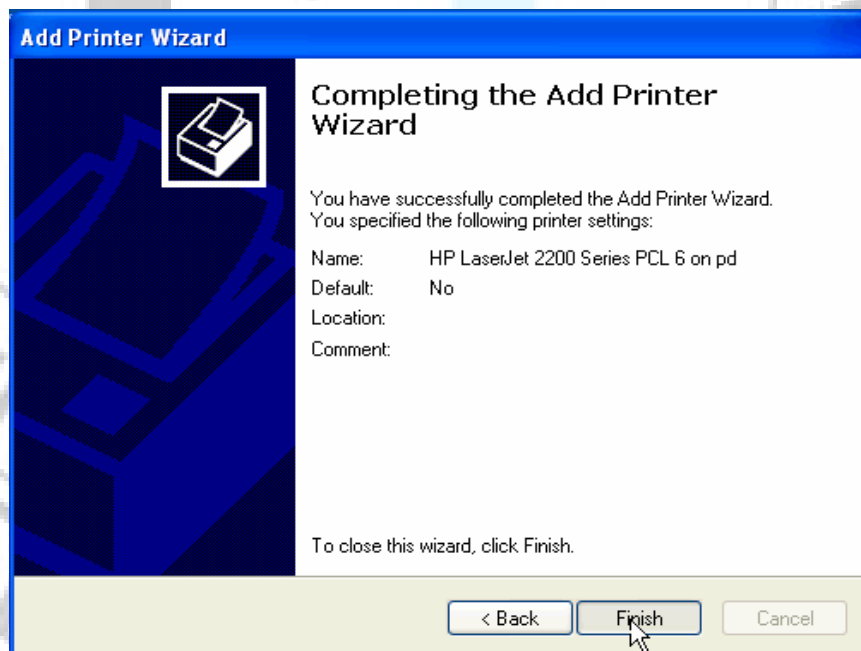
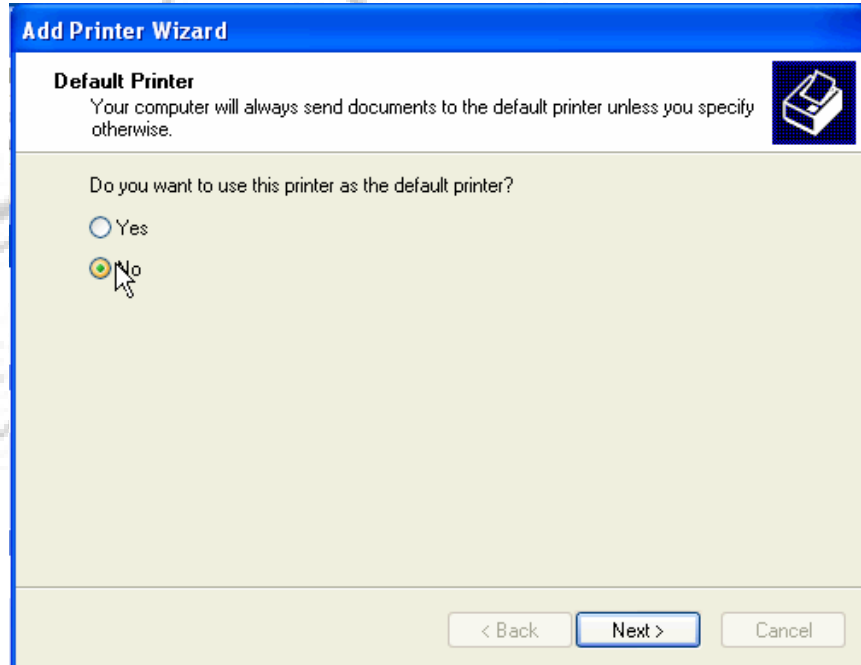
< Back    Next >    Cancel

يخيرنا الحاسوب بالخيار الأول بالبحث عن ملفات طابعة في جهاز الحاسوب ،وبالخيار الثاني وهو الأهم عن مكان هذه الطابعة حيث يجب أن نكتب اسم هذا المسار وهو كما في المحاضرة السابقة (تهيئة الملفات) Folders Sharing أي اقصد يجب أن نكتب مسار ال UNCP وليس المسار العادي وكما في الصورة أعلاه ولقد كتبنا [\\pd\HPLaserj](http://\\pd\HPLaserj) هذا لان اسم الجهاز المزود (Server) الخاص بنا هو pd واسم الطابعة التي نصبت واعدت عليه هو HPLaserj ، أراك تتساءل الآن ماذا حل بالطابعة التي نصبناها قبل قليل الجواب على هذه الملاحظة هو : أن الطابعة موجودة ولكن هذه الطابعة التي عرفناها الآن موجودة على الجهاز المزود ونحن نريد أن نستخدمها من حاسوبنا هذا . أما الخيار الثالث فيحدد لك ال Web Printers أي يمكنك من هذا المر أن تدخل على تاريخ الطابعة وتشاهد كل ما تم طبعه وستتناول هذه الخطوة فيما بعد .

ملاحظة: يجب أن تكون الطابعة التي نريد أن نعرفها على حاسوبنا وهي معرفة على حاسوب آخر تتمتع بخاصية ال Sharing وإذا لم تكن كذلك فيجب أن نذهب إلى Control Panel ثم Printers and Faxes ثم نضغط على الطابعة المقصودة بزر الفأرة الأيمن ثم Properties وتختار Sharing من أعلى النافذة ثم تحدد الأمر Share this Printer لكي تسمح للمستخدمين ال Users من رؤيتها واخذ مسارها لكتابتها في أخطوه أعلاه .

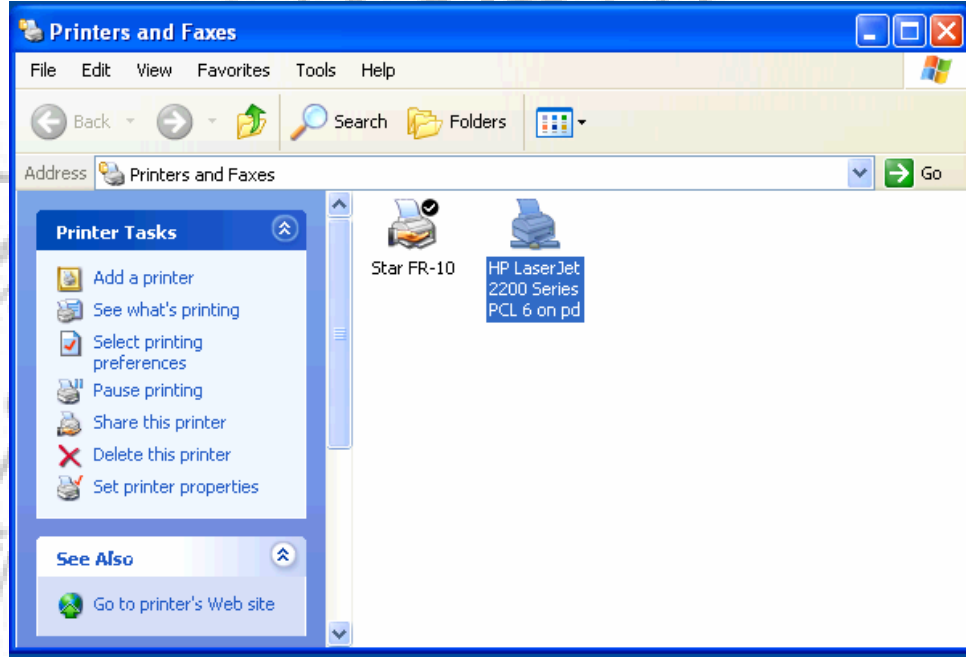
Implementing Intranet Training Course  
August 17 ~ 28 , 2008

الآن نكتب اسم الجهاز المزود واسم الطابعة كما في الصورة في الحقل الثاني ثم نضغط الأمر Next



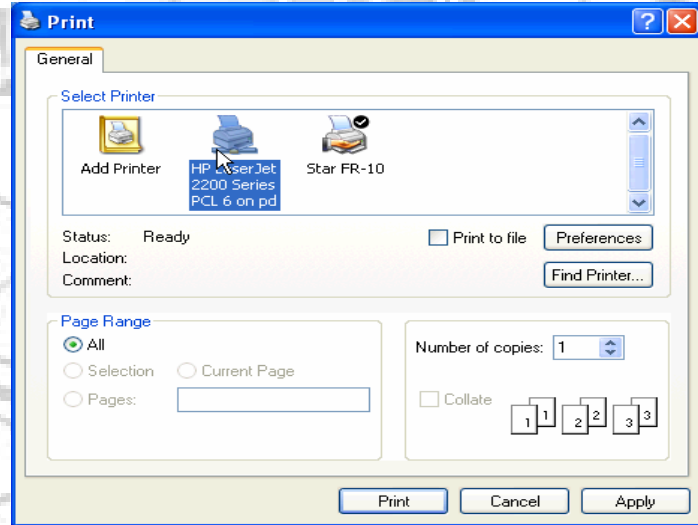
Implementing Intranet Training Course  
August 17 ~ 28 , 2008

وألان نذهب من جديد إلى لوحة التحكم Control Panel ثم نذهب إلى Printers and Faxes لنشاهد التغيير في عدد وشكل أيقونات الطابعات كما في النافذة التالية :



نشاهد من النافذة أعلاه بان علامة الصح السوداء بقت على الطابعة الأولى لأنها الـ Default ونلاحظ اختفاء اليد بالأسفل وظهور علامة الـ Network هذا يدل على أن هذه الطابعة غير مربوطة على جهازنا أو حاسوبنا بل مربوطة على جهاز آخر .

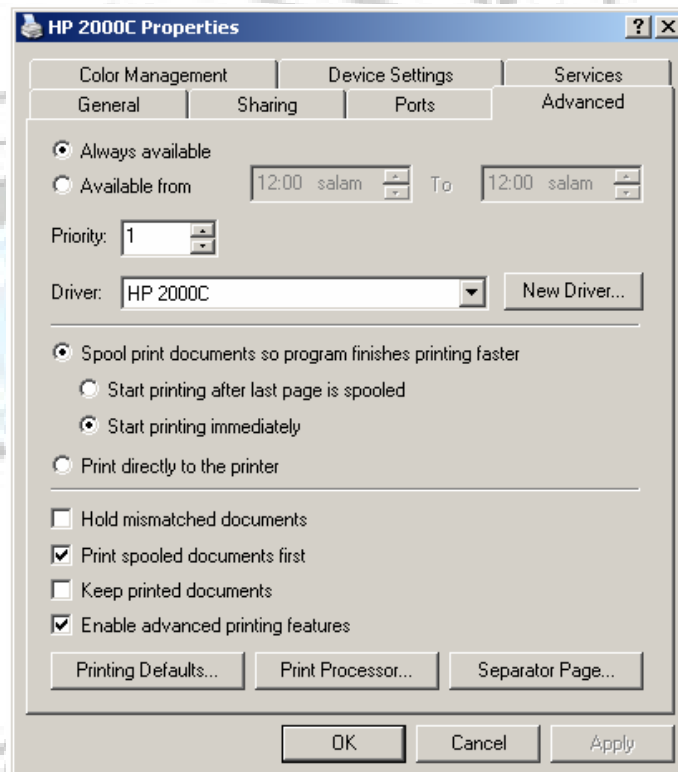
الآن عندما تريد أن تطبع من هذا الحاسوب أي ملف كان يكون ملف استطلاته [xt] فعندما تضغط على الأمر File ثم تختار الأمر Print سوف تظهر لك النافذة التالية



أي أصبح بإمكانك أن تختار الطابعة المربوطة على الجهاز المزود بكل سهولة وكما في الصورة أعلاه .

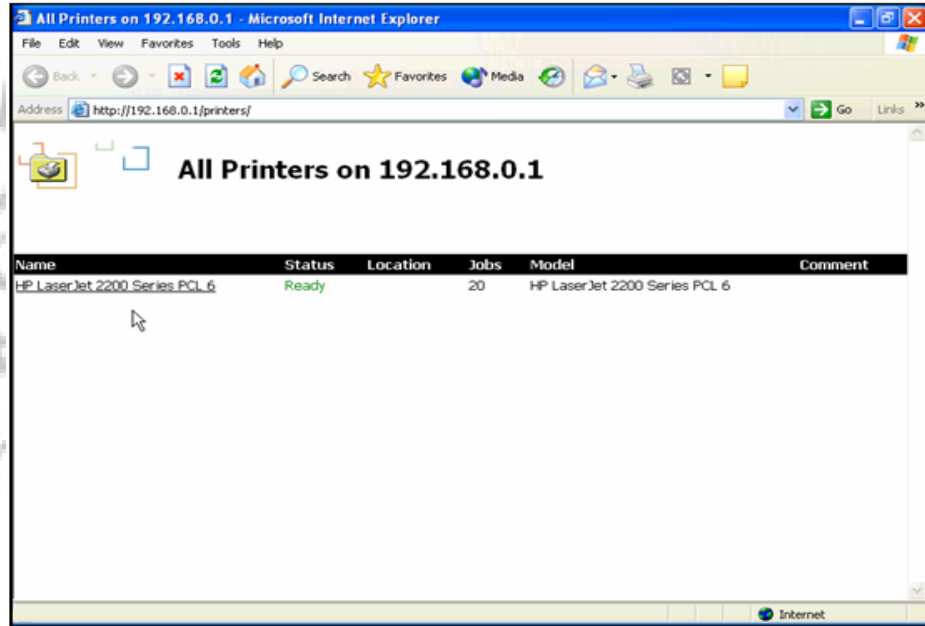


Implementing Intranet Training Course  
August 17 ~ 28 , 2008

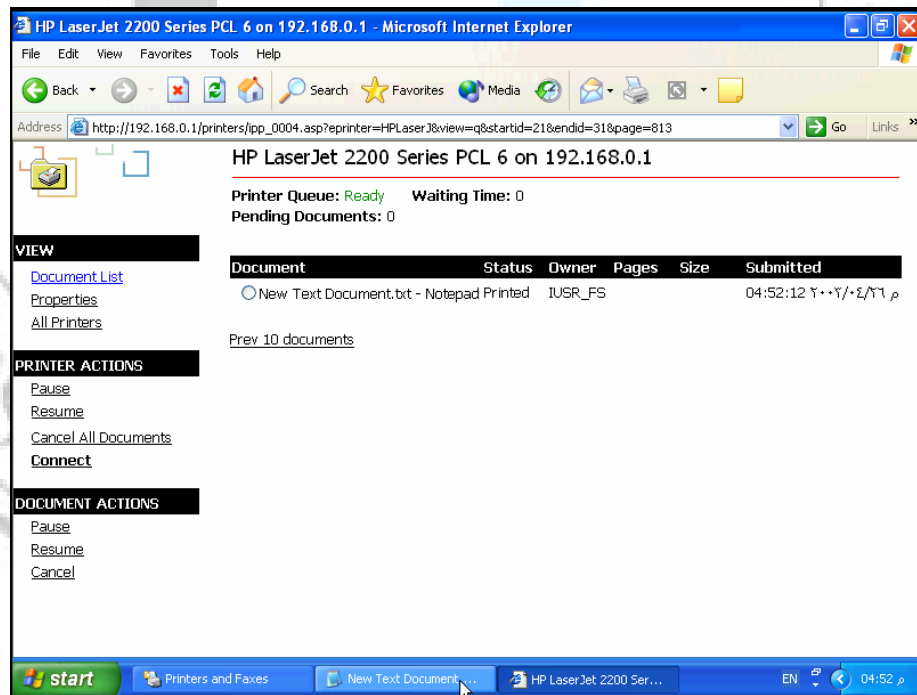


Implementing Intranet Training Course  
August 17 ~ 28 , 2008

الخاص بالسيرفر ثم Printers فيه كما في النافذة التالية ثم نضغط Enter لنفتح لنا النافذة التالية :



ثم نختار الخيار الوحيد والذي هو اسم الطابعة لتظهر لنا النافذة التالية :



Implementing Intranet Training Course  
August 17 ~ 28 , 2008

ومن هذه النافذة نشاهد عدد أوامر الطبع التي تمت ونحدد الأمر المطلوب ونستطيع إعادة طبعة وشاهده ما يطبع الآن ونستطيع إيقاف الطبع وغير ذلك كما في النافذة أعلاه.